

บทที่ 2

ผลการดำเนินการตามมาตรการป้องกันและแก้ไขผลกระทบ สิ่งแวดล้อมและมาตรการตรวจสอบผลกระทบสิ่งแวดล้อม

บทที่ 2

ผลการดำเนินการตามมาตรการป้องกันและแก้ไขผลกระทบสิ่งแวดล้อมของโครงการในระยะดำเนินการ

ผลการดำเนินการตามมาตรการป้องกันและแก้ไขผลกระทบสิ่งแวดล้อมของโครงการ โรงแรม อีป อินน์ ภูเก็ต ในระยะดำเนินการ แสดงดังตารางที่ 2.1

ตารางที่ 2.1 แบบรายงานผลการปฏิบัติตามมาตรการป้องกัน และแก้ไขผลกระทบสิ่งแวดล้อมของ โครงการ โรงแรม อีป อินน์ ภูเก็ต

มาตรการป้องกันและแก้ไขผลกระทบสิ่งแวดล้อม	ผลการปฏิบัติตามมาตรการป้องกันและแก้ไขผลกระทบสิ่งแวดล้อม <u>ช่วงดำเนินการ</u>	ปัญหา อุปสรรค ที่ไม่สามารถปฏิบัติตามมาตรการและแนวทางแก้ไข	อ้างอิง
1. ทรัพยากรทางกายภาพ 1.1 ธรณีวิทยา และการเกิดแผ่นดินไหว (1) จัดเส้นทางหนีภัยไว้ภายในบริเวณโครงการ เมื่อเกิดเหตุการณ์ภัยพิบัติขึ้น ผู้อาศัยในพื้นที่โครงการก็สามารถอพยพไปยังจุดที่ปลอดภัยได้อย่างรวดเร็ว และไม่เกิดการชุมนุม (2) เตรียมพร้อมประสานงานกับหน่วยงานที่รับผิดชอบหากเกิดกรณีแผ่นดินไหว ได้แก่ หน่วยงานบรรเทาสาธารณภัยเพื่อให้ความช่วยเหลือผู้อาศัยในการอพยพออกจากอาคารได้ทันทั่วทั้ง (3) จัดให้มีการซ้อมอพยพหนีภัยของผู้ที่พักอาศัยและพนักงานในโครงการด้วย หรือหากจังหวัดมีการฝึกซ้อมอพยพหนีภัยพนักงานของโครงการจะต้องเข้าร่วมการฝึกดังกล่าวด้วย เพื่อให้เกิดความเข้าใจและปฏิบัติได้ถูกต้องเมื่อเกิดเหตุการณ์จริงขึ้น และให้มีการซักซ้อมอย่างน้อยปีละ 1 ครั้ง (4) ติดป้ายประชาสัมพันธ์เพื่อให้ความรู้ด้านการปฏิบัติตนกรณีเกิดแผ่นดินไหวแก่ผู้พักอาศัย (5) จัดทำคู่มือการปฏิบัติตัวเพื่อให้เกิดความปลอดภัยเมื่อเกิดแผ่นดินไหวแก่ผู้พักอาศัยในโครงการ (6) ติดตามข่าวสารเพื่อเตรียมการป้องกันได้ทันเหตุการณ์	- โครงการได้จัดผังเส้นทางหนีไฟ ทางออกฉุกเฉิน และบันไดหนีภัย รวมถึงป้ายจุดรวมพลอยู่บริเวณพื้นที่สีเขียวของโครงการที่สามารถมองเห็นได้อย่างชัดเจน - โครงการมีเจ้าหน้าที่โครงการอยู่ประจำโครงการตลอด 24 ชั่วโมง เพื่อคอยประสานงานกับหน่วยงานที่เกี่ยวข้องในกรณีที่เกิดเหตุฉุกเฉิน - ทางโครงการได้ประสานงานกับสถานีดับเพลิง ให้มาอบรมและซักซ้อมแผนอพยพหนีไฟให้กับพนักงานของโครงการเพื่อสามารถปฏิบัติตนหากกรณีเมื่อเกิดเหตุฉุกเฉินได้ ซึ่งมีแผนดำเนินการล่าสุดเมื่อวันที่ 5 ตุลาคม 2567 - โครงการมีการติดป้ายประชาสัมพันธ์ซึ่งเป็นวิธีการปฏิบัติตนเมื่อเกิดแผ่นดินไหว - โครงการมอบให้นิติบุคคลติดตามข่าวสารเป็นประจำเพื่อเตรียมการป้องกันได้ทันเหตุการณ์เตรียมการป้องกันได้	- - - ในรอบเดือนมกราคม - มิถุนายน 2568 ทางโครงการยังไม่ได้ดำเนินการซ้อมอพยพหนีไฟ เนื่องจากยังไม่ถึงรอบดำเนินการ ซึ่งมีแผนดำเนินการในรอบเดือนกรกฎาคม - ธันวาคม 2568 - -	รูปภาพที่ 2.7 พื้นที่จุดรวมพล รูปภาพที่ 2.21 ผังแสดงเส้นทางหนีไฟ รูปภาพที่ 2.22 ป้ายรวมพล รูปภาพที่ 2.23 การซ้อมอพยพดับเพลิง เอกสารแนบที่ 7 การฝึกซ้อมอพยพหนีไฟและแผนป้องกันระงับอัคคีภัย รูปภาพที่ 2.8 ป้ายประชาสัมพันธ์เพื่อให้ความรู้เรื่องแผ่นดินไหว -

ผลการดำเนินการตามมาตรการป้องกันและแก้ไขผลกระทบสิ่งแวดล้อมของโครงการ โรงแรม ฮีป อินน์ ภูเก็ต ในระยะดำเนินการ แสดงดังตารางที่ 2.1
ตารางที่ 2.1 แบบรายงานผลการปฏิบัติตามมาตรการป้องกันและแก้ไขผลกระทบสิ่งแวดล้อมของ โครงการ โรงแรม ฮีป อินน์ ภูเก็ต (ต่อ)

มาตรการป้องกันและแก้ไขผลกระทบสิ่งแวดล้อม	ผลการปฏิบัติตามมาตรการป้องกันและแก้ไขผลกระทบสิ่งแวดล้อม ช่วงดำเนินการ	ปัญหา อุปสรรค ที่ไม่สามารถปฏิบัติตามมาตรการและแนวทางแก้ไข	อ้างอิง
1.2 คุณภาพอากาศ (1) ติดป้ายให้ผู้พักอาศัยดับเครื่องยนต์ในกรณีที่ไม่มีการขับเคลื่อน เช่น กรณีที่จอดรถผู้พักอาศัยคนอื่น และลดความเร็วของยานพาหนะภายในโครงการเพื่อลดปัญหาเรื่องฝุ่นฟุ้งกระจาย (2) จัดพื้นที่สีเขียวโดยรอบพื้นที่โครงการ รวมทั้งดูแลรักษาและเพิ่มพื้นที่สีเขียวบริเวณพื้นที่ว่าง เพื่อให้ช่วยดูดซับมลสารที่เกิดจากยานพาหนะที่เข้ามาในพื้นที่โครงการ (3) จำกัดความเร็วของรถภายในโครงการ เพื่อป้องกันการฟุ้งกระจายของฝุ่นบริเวณผิวถนน โดยติดป้ายจำกัดความเร็ว	- พบโครงการได้มีการติดป้ายดับเครื่องยนต์ในบริเวณพื้นที่จอดรถ - ทางโครงการมีการจัดพื้นที่สีเขียวได้ตามมาตรการและมีการจัดจ้างคนสวนคอยดูแลต้นไม้ให้สวยงามอยู่เสมอ เดือนละ 1 ครั้ง - พบภายในโครงการมีการติดตั้งป้ายกำหนดให้ใช้ใช้ความเร็วไม่เกิน 30 กิโลเมตร/ชั่วโมง ที่มองเห็นชัดเจน	- - -	รูปภาพที่ 2.5 ป้ายดับเครื่องยนต์ รูปภาพที่ 2.1 พื้นที่สีเขียวภายในโครงการ รูปภาพที่ 2.2 งานดูแลสวน รูปภาพที่ 2.3 ป้ายจำกัดความเร็ว 30 กิโลเมตร/ชั่วโมง
1.3 เสียงและความสั่นสะเทือน (1) จำกัดความเร็วของรถยนต์ภายในพื้นที่โครงการให้ไม่เกิน 30 กิโลเมตร/ชั่วโมง (2) ทำป้ายประชาสัมพันธ์ให้ดับเครื่องยนต์เมื่อจอดรถ (3) ปลุกต้นไม้ยืนต้นเป็นรั้วกันเสียงโดยรอบโครงการ	- พบภายในโครงการมีการติดตั้งป้ายกำหนดให้ใช้ใช้ความเร็วไม่เกิน 30 กิโลเมตร/ชั่วโมง ที่มองเห็นชัดเจน - โครงการมีการติดป้ายดับเครื่องยนต์ไว้บริเวณพื้นที่จอดรถของโครงการ - โครงการจัดให้มีพื้นที่สีเขียวโดยรอบโครงการและมีคนสวนดูแลตลอดระยะดำเนินการ	- - -	รูปภาพที่ 2.3 ป้ายจำกัดความเร็ว 30 กิโลเมตร/ชั่วโมง รูปภาพที่ 2.5 ป้ายดับเครื่องยนต์ รูปภาพที่ 2.1 พื้นที่สีเขียวภายในโครงการ

ผลการดำเนินการตามมาตรการป้องกันและแก้ไขผลกระทบสิ่งแวดล้อมของโครงการ โรงแรม ฮีป อินน์ ภูเก็ต ในระยะดำเนินการ แสดงดังตารางที่ 2.1

ตารางที่ 2.1 แบบรายงานผลการปฏิบัติตามมาตรการป้องกันและแก้ไขผลกระทบสิ่งแวดล้อมของ โครงการ โรงแรม ฮีป อินน์ ภูเก็ต (ต่อ)

มาตรการป้องกันและแก้ไขผลกระทบสิ่งแวดล้อม	ผลการปฏิบัติตามมาตรการป้องกันและแก้ไขผลกระทบสิ่งแวดล้อม ช่วงดำเนินการ	ปัญหา อุปสรรค ที่ไม่สามารถปฏิบัติตามมาตรการและแนวทางแก้ไข	อ้างอิง
2. ทรัพยากรชีวภาพ 2.1 นิเวศวิทยาทางบก - ไม่มีมาตรการกำหนด	- ไม่มีมาตรการกำหนด	-	-
2.2 นิเวศวิทยาทางน้ำ - ไม่มีมาตรการกำหนด	- ไม่มีมาตรการกำหนด	-	-
3. คุณค่าการใช้ประโยชน์ของมนุษย์ 3.1 การใช้ประโยชน์ที่ดิน 3.1.1 การใช้ประโยชน์ที่ดินในปัจจุบัน - ไม่มีมาตรการกำหนด	- ไม่มีมาตรการกำหนด	-	-
3.1.2 การใช้ประโยชน์ที่ดินตามผังเมืองรวม จังหวัดภูเก็ต พ.ศ. 2554 - ไม่มีมาตรการกำหนด	- ไม่มีมาตรการกำหนด	-	-
3.1.3 การใช้ประโยชน์ที่ดินตามเขตพื้นที่และมาตรการคุ้มครองสิ่งแวดล้อม - ไม่มีมาตรการกำหนด	- ไม่มีมาตรการกำหนด	-	-

ผลการดำเนินการตามมาตรการป้องกันและแก้ไขผลกระทบสิ่งแวดล้อมของโครงการ โรงแรม ฮีป อินน์ ภูเก็ต ในระยะดำเนินการ แสดงดังตารางที่ 2.1
ตารางที่ 2.1 แบบรายงานผลการปฏิบัติตามมาตรการป้องกันและแก้ไขผลกระทบสิ่งแวดล้อมของ โครงการ โรงแรม ฮีป อินน์ ภูเก็ต (ต่อ)

มาตรการป้องกันและแก้ไขผลกระทบสิ่งแวดล้อม	ผลการปฏิบัติตามมาตรการป้องกันและแก้ไขผลกระทบสิ่งแวดล้อม ช่วงดำเนินการ	ปัญหา อุปสรรค ที่ไม่สามารถปฏิบัติ ตามมาตรการและแนวทางแก้ไข	อ้างอิง
3.2 การคมนาคมขนส่ง (1) โครงการได้ปรับแก้ทางเข้า-ออกของโครงการ โดยเลื่อน ตำแหน่งสลับทางเข้า-ออกกับพื้นที่ที่ไม่นำพาพัฒนาโครงการ เพื่อให้การเลี้ยวกลับรถเพื่อเข้าสู่โครงการสะดวกและปลอดภัยมากยิ่งขึ้น (2) ในช่วงที่มีการจราจรคับคั่ง ผู้ขับที่สามารถเลือกใช้จุดกลับรถ ถัดไป ซึ่งห่างจากโครงการประมาณ 450 เมตร ซึ่งจะทำให้ การเข้าสู่โครงการปลอดภัยมากยิ่งขึ้น (3) ปาตมมถนนทางเข้า-ออกข้างละ 4.15 เมตร เพื่อให้สามารถ มองเห็นรถที่เลี้ยวได้อย่างชัดเจน และชะลอรถก่อนเข้า-ออก โครงการ (4) จัดให้มีชะลอความเร็วเป็นคอนกรีตจำนวน 2 ชุด ป้ายเตือน รถกระโดด และป้ายเตือนคนข้ามทาง เพื่อให้รถที่เข้ามาใน พื้นที่โครงการสามารถชะลอความเร็วได้ (5) ติดตั้งป้ายโครงการ ลูกศรแสดงทิศทางบริเวณเข้า-ออก โครงการ ที่สามารถมองเห็นได้อย่างชัดเจน และในระยะทาง ที่จะชะลอได้ทันก่อนเข้าสู่โครงการได้อย่างปลอดภัย (6) ควบคุมการจราจรบริเวณทางเข้า-ออกพื้นที่โครงการ โดยจัด ให้เจ้าหน้าที่รักษาความปลอดภัยคอยควบคุมดูแลและตรวจ รถเข้า-ออกตลอดเวลา	 - พบโครงการมีการปรับแก้ทางเข้าออก โดยสลับตำแหน่ง เพื่อให้การเลี้ยวกลับรถเข้าสู่โครงการได้สะดวกและ ปลอดภัย - พบโครงการมีเจ้าหน้าที่รักษาความปลอดภัยคอยอำนวยความสะดวกในช่วงที่มีการจราจรคับคั่ง เพื่อให้ผู้ขับที่ สามารถสัญจรได้ง่ายยิ่งขึ้น - โครงการมีการปาตมมถนนบริเวณทางเข้า-ออกโครงการ เพื่อให้สามารถมองเห็นรถที่เลี้ยวได้อย่างชัดเจน และ ชะลอรถก่อนเข้า-ออกโครงการ - โครงการไม่มีคันชะลอความเร็ว แต่จัดเจ้าหน้าที่รักษา ความปลอดภัยคอยอำนวยความสะดวกให้กับผู้พักอาศัย - พบโครงการมีการติดตั้งป้ายโครงการลูกศรแสดงทิศทาง บริเวณเข้า-ออกโครงการ - ทางโครงการได้จัดเจ้าหน้าที่รักษาความปลอดภัย เพื่อ อำนวยความสะดวกด้านการจราจรให้กับผู้พักอาศัย ตลอดจนดูแลความปลอดภัย	 - - - - -	 รูปภาพที่ 2.24 ป้ายเข้า-ออก โครงการ รูปภาพที่ 2.6 เจ้าหน้าที่รักษา ความปลอดภัย รูปภาพที่ 2.4 พื้นที่ถนนของ โครงการ รูปภาพที่ 2.6 เจ้าหน้าที่รักษา ความปลอดภัย รูปภาพที่ 2.19 พื้นที่สำหรับ จอดรถและสัญลักษณ์จราจรบน พื้นถนน รูปภาพที่ 2.6 เจ้าหน้าที่รักษา ความปลอดภัย

ผลการดำเนินการตามมาตรการป้องกันและแก้ไขผลกระทบสิ่งแวดล้อมของโครงการ โรงแรม อีป อินน์ ภูเก็ต ในระยะดำเนินการ แสดงดังตารางที่ 2.1
ตารางที่ 2.1 แบบรายงานผลการปฏิบัติตามมาตรการป้องกันและแก้ไขผลกระทบสิ่งแวดล้อมของ โครงการ โรงแรม อีป อินน์ ภูเก็ต (ต่อ)

มาตรการป้องกันและแก้ไขผลกระทบสิ่งแวดล้อม	ผลการปฏิบัติตามมาตรการป้องกันและแก้ไขผลกระทบสิ่งแวดล้อม ช่วงดำเนินการ	ปัญหา อุปสรรค ที่ไม่สามารถปฏิบัติตามมาตรการและแนวทางแก้ไข	อ้างอิง
3.2 การคมนาคมขนส่ง (ต่อ) (7) จัดให้มีระบบไฟฟ้าส่องสว่าง บริเวณทางเข้า-ออกโครงการ ละทางจราจรให้เพียงพอ (8) โครงการจัดให้มีที่จอดรถยนต์ จำนวน 66 คัน ซึ่งเป็นไปตามกฎกระทรวง ฉบับที่ 7 (พ.ศ.2517) และเพียงพอต่อผู้พักอาศัยและการใช้บริการต่างๆ เพื่อเป็นการป้องกันไม่ให้เกิดของผู้พักอาศัยในโครงการจอดรถกีดขวางเส้นทางการจราจร (9) ห้ามจอดรถทุกชนิดบริเวณทางเข้าออกโครงการบนถนนสาธารณะ และบริเวณไหล่ทางด้านหน้าโครงการ (10) จัดให้มีระบบการจราจรที่ปลอดภัย โดยติดตั้งป้ายแสดงทิศทางเดินรถเข้าออกภายในพื้นที่โครงการ (11) ติดตั้งป้ายจำกัดความเร็วภายในพื้นที่โครงการ	 - บริเวณทางเข้า- ออก ของโครงการมีการติดตั้งไฟฟ้าส่องสว่างไว้ตามที่กำหนดในมาตรการ - โครงการจัดพื้นที่สำหรับจอดรถไว้ตามที่กำหนดในมาตรการ ซึ่งเพียงพอต่อปริมาณผู้พักอาศัยและมีเจ้าหน้าที่รักษาความปลอดภัยคอยอำนวยความสะดวกเรื่องการจราจรตลอดระยะเวลาที่เปิดดำเนินการ - บริเวณไหล่ทางของโครงการเป็นสัญลักษณ์เส้นขาว-แดง พื้นที่ห้ามจอด - ทางโครงการได้จัดป้ายสัญลักษณ์จราจร ป้ายบอกสถานที่ต่างๆ เพื่อช่วยเพิ่มความสะดวกรวดเร็วในการเดินรถภายในโครงการ - โครงการได้ปฏิบัติตามมาตรการ พบว่าภายในโครงการมีการติดตั้งป้ายกำหนดให้ใช้ใช้ความเร็วไม่เกิน 30 กิโลเมตร/ชั่วโมง ที่มองเห็นชัดเจน	 - - - - -	 รูปภาพที่ 2.27 ไฟส่องสว่าง รูปภาพที่ 2.19 พื้นที่สำหรับจอดรถและสัญลักษณ์จราจรบนพื้นถนน - รูปภาพที่ 2.19 พื้นที่สำหรับจอดรถและสัญลักษณ์จราจรบนพื้นถนน รูปภาพที่ 2.3 ป้ายจำกัดความเร็วไม่เกิน 30 กิโลเมตร/ชั่วโมง

ผลการดำเนินการตามมาตรการป้องกันและแก้ไขผลกระทบสิ่งแวดล้อมของโครงการ โรงแรม อีป อินน์ ภูเก็ต ในระยะดำเนินการ แสดงดังตารางที่ 2.1
ตารางที่ 2.1 แบบรายงานผลการปฏิบัติตามมาตรการป้องกันและแก้ไขผลกระทบสิ่งแวดล้อมของ โครงการ โรงแรม อีป อินน์ ภูเก็ต (ต่อ)

มาตรการป้องกันและแก้ไขผลกระทบสิ่งแวดล้อม	ผลการปฏิบัติตามมาตรการป้องกันและแก้ไขผลกระทบสิ่งแวดล้อม ช่วงดำเนินการ	ปัญหา อุปสรรค ที่ไม่สามารถปฏิบัติ ตามมาตรการและแนวทางแก้ไข	อ้างอิง
3.3 การใช้น้ำ (1) ถังเก็บน้ำสำรองที่รวมปริมาตรน้ำที่กักเก็บไว้ในโครงการ ทั้งหมด 60 ลูกบาศก์เมตร โครงการสามารถสำรองน้ำใช้ได้ ประมาณ 1 วัน (2) จัดให้มีเจ้าหน้าที่คอยดูแลล้างทำความสะอาดถังน้ำเป็นประจำทุก ๆ 6 เดือน (3) ผนรงค้ให้ร่วมกันประหยัดน้ำและเลือกใช้สุขภัณฑ์ประหยัดน้ำ (4) ตรวจสอบการแจกจ่ายน้ำและเส้นท่อน้ำให้อยู่ในสภาพดีอยู่เสมอ หากพบว่าชำรุดให้แก้ไขทันที นอกจากนี้โครงการจะหมั่น ตรวจสอบระบบท่อน้ำ รวมถึงเครื่องสุขภัณฑ์ที่อาจจะชำรุด จนเป็นเหตุให้น้ำประปารั่วไหลได้ง่าย	 - พบโครงการมีถังสำรองน้ำที่สามารถกักเก็บน้ำสำรอง ใช้ได้ประมาณ 1 วัน - โครงการได้ปฏิบัติตามมาตรการ โดยมีเจ้าหน้าที่คอยทำ ความสะอาดถังเก็บน้ำทุกๆ 6 เดือน ตลอดระยะเวลา ดำเนินการ - ทางโครงการมีการผนรงค้และเลือกใช้สุขภัณฑ์และอุปกรณ์ ที่ประหยัดน้ำทั้งหมดภายในโครงการ - โครงการได้ปฏิบัติตามมาตรการ โดยมีเจ้าหน้าที่คอย ตรวจสอบการแจกจ่ายและดูแลท่อระบายน้ำภายใน โครงการให้สามารถระบายน้ำได้ตลอดระยะเวลา ดำเนินการ	 - - - -	 รูปภาพที่ 2.9 ถังเก็บน้ำสำรอง เอกสารแนบที่ 5 รายงานการใช้ ระบบไฟฟ้าและน้ำประปา - รูปภาพที่ 2.36 สุขภัณฑ์ภายใน โครงการ รูปภาพที่ 2.38 การตรวจสอบ เส้นท่อน้ำ เอกสารแนบที่ 8 ระบบ สาธารณูปโภค

ผลการดำเนินการตามมาตรการป้องกันและแก้ไขผลกระทบสิ่งแวดล้อมของโครงการ โรงแรม อีป อินน์ ภูเก็ต ในระยะดำเนินการ แสดงดังตารางที่ 2.1

ตารางที่ 2.1 แบบรายงานผลการปฏิบัติตามมาตรการป้องกัน และแก้ไขผลกระทบสิ่งแวดล้อมของ โครงการ โรงแรม อีป อินน์ ภูเก็ต (ต่อ)

มาตรการป้องกันและแก้ไขผลกระทบสิ่งแวดล้อม	ผลการปฏิบัติตามมาตรการป้องกันและแก้ไขผลกระทบสิ่งแวดล้อม ช่วงดำเนินการ	ปัญหา อุปสรรค ที่ไม่สามารถปฏิบัติตามมาตรการและแนวทางแก้ไข	อ้างอิง
3.4 การระบายน้ำและป้องกันน้ำท่วม (1) จัดให้มีบ่อน้ำฝนไว้ภายในท่อระบายน้ำ โดยจัดให้มีท่อระบายน้ำฝนขนาดเส้นผ่านศูนย์กลาง 0.60 เมตร ความยาวทั้งหมด 300 เมตร พื้นที่หน้าตัด 0.283 ตารางเมตร ปริมาตรการกักเก็บเท่ากับ 84.90 ลูกบาศก์เมตร (2) โครงการจะสูบน้ำออกด้วยเครื่องสูบน้ำจำนวน 2 เครื่อง (ทำงานสลับกัน) มีอัตราการสูบน้ำ 500 แกลลอน/นาที่/เครื่อง ซึ่งสามารถควบคุมอัตราการไหลของน้ำให้มีค่าอัตราการระบายเท่ากับก่อนการพัฒนาโครงการ (3) ชุดลอกตะกอนในท่อระบายน้ำ รวมถึงบ่อพักน้ำอย่างสม่ำเสมอ เพื่อให้การระบายน้ำในพื้นที่โครงการมีประสิทธิภาพตลอดเวลา (4) ออกแบบให้มีบ่อพักน้ำ และติดตั้งตะแกรงดักมูลฝอย บริเวณจุดระบายน้ำออกจากท่อระบายน้ำของโครงการ (5) จัดเจ้าหน้าที่คอยตรวจสอบดูแลรวบรวมระบบระบายน้ำของโครงการเป็นประจำ โดยเฉพาะช่วงฤดูฝน หากพบว่าชำรุดต้องแก้ไขทันที	- ทางโครงการจัดให้มีบ่อน้ำฝนไว้ภายในท่อระบายน้ำภายในโครงการ - ทางโครงการมีเครื่องสูบน้ำจำนวน 2 เครื่อง เพื่อควบคุมอัตราการไหลของน้ำ - ทางโครงการยังไม่มีการชุดลอกตะกอน จะมีการชุดลอกตามความเหมาะสม - ทางโครงการมีการติดตั้งตะแกรงดักขยะมูลฝอยในบ่อดักขยะ โดยมีเจ้าหน้าที่คอยดูแลและเก็บมูลฝอยออกจากบ่อดักน้ำทุกสัปดาห์ ตลอดระยะเวลาดำเนินการ - โครงการได้ปฏิบัติตามมาตรการ โดยมีเจ้าหน้าที่คอยตรวจสอบดูแลท่อระบายน้ำภายในโครงการให้สามารถระบายน้ำได้ตลอดระยะเวลาดำเนินการ	- - - - -	- - รูปภาพที่ 2.12 ตะแกรงดักขยะและรางระบายน้ำ รูปภาพที่ 2.12 ตะแกรงดักขยะและรางระบายน้ำ -

ผลการดำเนินการตามมาตรการป้องกันและแก้ไขผลกระทบสิ่งแวดล้อมของโครงการ โรงแรม อีป อินน์ ภูเก็ต ในระยะดำเนินการ แสดงดังตารางที่ 2.1
ตารางที่ 2.1 แบบรายงานผลการปฏิบัติตามมาตรการป้องกันและแก้ไขผลกระทบสิ่งแวดล้อมของ โครงการ โรงแรม อีป อินน์ ภูเก็ต (ต่อ)

มาตรการป้องกันและแก้ไขผลกระทบสิ่งแวดล้อม	ผลการปฏิบัติตามมาตรการป้องกันและแก้ไขผลกระทบสิ่งแวดล้อม ช่วงดำเนินการ	ปัญหา อุปสรรค ที่ไม่สามารถปฏิบัติตามมาตรการและแนวทางแก้ไข	อ้างอิง
3.5 การจัดการน้ำเสีย (1) โครงการบำบัดน้ำเสียทั้งหมดจากทุกกิจกรรมของโครงการ รวมถึงน้ำเสียจากห้องพักขยะรวม เพื่อให้มีคุณภาพตามเกณฑ์มาตรฐานควบคุมการระบายน้ำน้ำทิ้งจากอาคารประเภท ข จะรวบรวมลงสู่บ่อตรวจคุณภาพน้ำก่อนเข้าสู่ระบบท่อรวน้ำต้นไม้แบบซึมดิน อัตราการซึมน้ำของดินบริเวณพื้นที่สีเขียวของโครงการ โดยปริมาณน้ำทิ้งที่เหลือจะรวบรวมเข้าสู่บ่อตรวจคุณภาพน้ำทิ้งและบ่อดักขยะก่อนออกสู่ท่อระบายน้ำสาธารณะด้านหน้าโครงการต่อไป (2) ติดตั้งมิเตอร์ระบบบำบัดน้ำเสียแยกจากระบบไฟฟ้าส่วนอื่น เพื่อตรวจสอบและควบคุมให้มีการเดินระบบบำบัดน้ำเสียตลอดเวลา (3) จัดให้มีการตรวจสอบและบำรุงรักษาระบบบำบัดน้ำเสีย เพื่อให้มีประสิทธิภาพในการบำบัดน้ำเสียเป็นไปตามที่ออกแบบไว้อยู่เสมอ รวมทั้งจัดให้มีการอบรมหรือให้ความรู้เกี่ยวกับระบบบำบัดน้ำเสียแก่เจ้าหน้าที่ที่ดูแลรับผิดชอบ (4) จัดให้มีเจ้าหน้าที่ที่มีความรู้ความชำนาญในด้านการบำบัดน้ำเสีย ดูแลระบบบำบัดน้ำเสียภายในโครงการ (5) โครงการมีการปลูกต้นไม้โดยรอบโครงการโดยเป็นต้นไม้ยืนต้นประมาณ 40 ต้น เพื่อช่วยในการดูดซับปริมาณก๊าซที่เกิดขึ้น	- โครงการได้ปฏิบัติตามมาตรการ โดยมีการติดตั้งระบบบำบัดน้ำเสียเพื่อบำบัดน้ำเสียจากทุกกิจกรรม และมีการตรวจสอบคุณภาพน้ำทิ้งที่ผ่านการบำบัดกับบริษัท บีเคเนเจอร์ ทอรัส จำกัด เป็นประจำทุกเดือน - ทางโครงการมีเจ้าหน้าที่คอยควบคุมระบบบำบัดน้ำเสียให้เดินระบบตามความเหมาะสม ตลอดระยะดำเนินการ - โครงการได้ปฏิบัติตามมาตรการโดยมีเจ้าหน้าที่ คอยตรวจสอบประสิทธิภาพและสภาพการทำงานทั่วๆ ไปของเครื่องมือและอุปกรณ์ของระบบบำบัดน้ำเสียเป็นประจำตลอดระยะเวลาที่เปิดดำเนินการ - ทางโครงการได้มีการจัดเจ้าหน้าที่เป็นผู้มีประสบการณ์ เป็นผู้ดูแลและตรวจสอบให้ทำงานได้อย่างมีประสิทธิภาพ - ทางโครงการมีการปลูกต้นไม้ จัดพื้นที่สีเขียวโดยรอบและมีคนสวนคอยดูแลตลอดระยะเวลาดำเนินการ	- - - -	รูปภาพที่ 3.1 การเก็บตัวอย่างน้ำ เอกสารแนบที่ 4 ผลการติดตามคุณภาพสิ่งแวดล้อมและแบบบันทึก ทส 1, ทส.2 รูปภาพที่ 2.1 ที่ตั้งของระบบบำบัดน้ำเสีย - เอกสารแนบที่ 8 ระบบสาธารณูปโภค เอกสารแนบที่ 8 ระบบสาธารณูปโภค รูปภาพที่ 2.1 พื้นที่สีเขียวภายในโครงการ

ผลการดำเนินการตามมาตรการป้องกันและแก้ไขผลกระทบสิ่งแวดล้อมของโครงการ โรงแรม อีป อินน์ ภูเก็ต ในระยะดำเนินการ แสดงดังตารางที่ 2.1
ตารางที่ 2.1 แบบรายงานผลการปฏิบัติตามมาตรการป้องกันและแก้ไขผลกระทบสิ่งแวดล้อมของ โครงการ โรงแรม อีป อินน์ ภูเก็ต (ต่อ)

มาตรการป้องกันและแก้ไขผลกระทบสิ่งแวดล้อม	ผลการปฏิบัติตามมาตรการป้องกันและแก้ไขผลกระทบสิ่งแวดล้อม ช่วงดำเนินการ	ปัญหา อุปสรรค ที่ไม่สามารถปฏิบัติตามมาตรการและแนวทางแก้ไข	อ้างอิง
3.6 การจัดการขยะมูลฝอย (1) จัดให้ถังรองรับขยะมูลฝอยไว้ในทุกห้องพักขนาด 10 ลิตร จำนวน 1 ถัง/ห้อง สำหรับในส่วนห้องทำงานจัดให้มีถังขยะย่อยขนาด 50 ลิตร จำนวน 4 ถัง แยกเป็นขยะเปียก ขยะแห้ง ขยะรีไซเคิล และขยะอันตราย และในห้องน้ำรวมจะจัดให้มีถังขยะขนาด 10 ลิตร จำนวน 1 ถัง/ห้อง สำหรับแม่บ้าน จัดให้มีถังขยะขนาด 120 ลิตร จำนวน 2 ถัง/ห้อง แยกเป็นขยะเปียก และขยะแห้ง (2) จัดให้มีอาคารพักขยะรวมโดยมีถังขยะขนาด 240 ลิตร จำนวน 8 ถัง แยกเป็นถังขยะแห้งจำนวน 4 ถัง ถังขยะเปียก จำนวน 2 ถัง ถังขยะรีไซเคิล จำนวน 1 ถัง และถังขยะอันตราย จำนวน 1 ถัง ซึ่งสามารถรับขยะมูลฝอยของโครงการได้ 3 วัน (3) จัดให้มีพนักงานตรวจสอบอาคารห้องพักขยะรวม หากมีขยะมูลฝอยตกค้างเกินกว่า 2 วัน จะดำเนินการประสานเอกชนที่ได้รับอนุญาตดำเนินการเก็บขนมูลฝอยจากทางเทศบาลตำบล รัชฎาให้มาดำเนินการเก็บขนขยะทุกวัน เพื่อไม่ให้มีขยะมูลฝอยตกค้างภายในโครงการ	 - ทางโครงการได้จัดให้มีถังรองรับมูลฝอย ที่มีฝาปิดมิดชิด เพื่อป้องกันการเกิดแหล่งเพาะพันธุ์สัตว์พาหะนำโรค เช่น หนู แมลงวัน แมลงสาบ เป็นต้น ในส่วนห้องทำงาน ห้องน้ำ ห้องพัก ห้องแม่บ้านมีถังขยะขนาด 10 ลิตร และมอบหมายให้แม่บ้านเป็นผู้คัดแยกขยะก่อนไปทิ้งที่ห้องพักขยะรวมที่มีถังแบบแยกประเภท - โครงการได้ปฏิบัติตามมาตรการ พบว่ามีห้องพักรวมมูลฝอยอยู่บริเวณด้านหลังอาคารของโครงการ ซึ่งแบ่งเป็นสัดส่วนสำหรับมูลฝอย 4 ประเภท คือ ถังขยะเปียก จำนวน 2 ถัง ถังขยะรีไซเคิล จำนวน 1 ถัง ถังรองรับขยะแห้งจำนวน 4 ถัง และถังขยะอันตราย จำนวน 1 ถัง ที่สามารถรองรับมูลฝอยแต่ละประเภทในแต่ละวันที่เพียงพอ - โครงการมีแม่บ้านคอยตรวจสอบห้องพักขยะรวม หากมีขยะตกค้างเกินกว่า 2 วัน จะดำเนินการประสานดำเนินการเก็บขนมูลฝอยจากทางเทศบาลตำบลรัชฎาให้มาดำเนินการเก็บขนขยะโดยทันที	 - - -	 รูปภาพที่ 2.13 ถังขยะภายในโครงการ รูปภาพที่ 2.14 ห้องพักขยะรวม รูปภาพที่ 2.13 ถังขยะภายในโครงการ รูปภาพที่ 2.14 ห้องพักขยะรวม รูปภาพที่ 2.14 ห้องพักขยะรวม เอกสารแนบที่ 9 ใบเสร็จมูลฝอย

ผลการดำเนินการตามมาตรการป้องกันและแก้ไขผลกระทบสิ่งแวดล้อมของโครงการ โรงแรม อีป อินน์ ภูเก็ต ในระยะดำเนินการ แสดงดังตารางที่ 2.1
ตารางที่ 2.1 แบบรายงานผลการปฏิบัติตามมาตรการป้องกันและแก้ไขผลกระทบสิ่งแวดล้อมของ โครงการ โรงแรม อีป อินน์ ภูเก็ต (ต่อ)

มาตรการป้องกันและแก้ไขผลกระทบสิ่งแวดล้อม	ผลการปฏิบัติตามมาตรการป้องกันและแก้ไขผลกระทบสิ่งแวดล้อม ช่วงดำเนินการ	ปัญหา อุปสรรค ที่ไม่สามารถปฏิบัติตามมาตรการและแนวทางแก้ไข	อ้างอิง
3.6 การจัดการขยะมูลฝอย (ต่อ) (6) กวดขันให้พนักงานทำความสะอาดประจำโครงการรวบรวมขยะมูลฝอยภายในห้องพักขยะ อย่างน้อยวันละ 1 ครั้ง บรรจุลงในถุงขยะพร้อมมัดปากถุงให้เรียบร้อย ก่อนนำไปทิ้ง (7) ทำความสะอาดห้องพักขยะรวมทุกครั้งหลังจากรถมาเก็บขยะ เพื่อป้องกันกลิ่นรบกวน และน้ำเสียที่เกิดจากการทำความสะอาดห้องพักขยะรวมจะรวบรวมเข้าสู่ระบบบำบัดน้ำเสียสำเร็จรูปของโครงการเพื่อทำการบำบัดต่อไป (8) การเก็บแยกขยะเปียก ขยะแห้งให้กระทำตรงแหล่งเก็บขยะ ไม่ควรให้เก็บรวบรวมและนำมาแยกภายหลัง (9) รมรงคิให้ผู้เข้าพักทิ้งขยะลงถังรองรับมูลฝอยที่ทางโครงการจัดเตรียมให้เท่านั้น โดยแยกเป็นขยะเปียก ขยะแห้ง ขยะรีไซเคิล และขยะอันตราย (10) ระบบห้องขยะจะต้องเป็นระบบปิด	 - โครงการได้ปฏิบัติตามมาตรการ โดยมีแม่บ้านคอยตรวจสอบปริมาณมูลฝอยในภาชนะรองรับ ตลอดระยะเวลาดำเนินการ - โครงการได้ปฏิบัติตามมาตรการ โดยมีแม่บ้านคอยทำความสะอาดห้องพักมูลฝอยรวม ภาชนะ รถเข็น และอุปกรณ์ต่างๆ ที่ใช้ในการเก็บขนมูลฝอย ทุกครั้งหลังจากที่รถเก็บมูลฝอยได้เข้ามาเก็บขนแล้ว ด้วยน้ำยาฆ่าเชื้อก่อนนำมาใช้ใหม่ - ทางโครงการได้มอบหมายให้แม่บ้านเป็นผู้เก็บรวบรวมมูลฝอยภายในโครงการ แยกก่อนนำไปรวบรวมไว้ห้องพักขยะรวม - ทางโครงการได้ป้ายรณรงค์การคัดแยกขยะติดไว้ภายในโครงการ - ห้องพักขยะภายในโครงการเป็นระบบปิด	 - - - - - -	 รูปภาพที่ 2.16 อุปกรณ์การทำ ความสะอาดและการเก็บมูล ฝอย รูปภาพที่ 2.26 การล้างทำ ความสะอาดห้องพักขยะ - - - รูปภาพที่ 2.14 ห้องพักขยะรวม

ผลการดำเนินการตามมาตรการป้องกันและแก้ไขผลกระทบสิ่งแวดล้อมของโครงการ โรงแรม อีป อินน์ ภูเก็ต ในระยะดำเนินการ แสดงดังตารางที่ 2.1

ตารางที่ 2.1 แบบรายงานผลการปฏิบัติตามมาตรการป้องกันและแก้ไขผลกระทบสิ่งแวดล้อมของ โครงการ โรงแรม อีป อินน์ ภูเก็ต (ต่อ)

มาตรการป้องกันและแก้ไขผลกระทบสิ่งแวดล้อม	ผลการปฏิบัติตามมาตรการป้องกันและแก้ไขผลกระทบสิ่งแวดล้อม <u>ช่วงดำเนินการ</u>	ปัญหา อุปสรรค ที่ไม่สามารถปฏิบัติ ตามมาตรการและแนวทางแก้ไข	อ้างอิง
3.7 ไฟฟ้า (1) ติดตั้งหม้อแปลงไฟฟ้าชนิดน้ำมัน (Oil Immerse Type Transformers) ขนาด 400 kVA จำนวน 1 ชุด เพื่อลดแรงดันต่ำสู่แผงจ่ายไฟฟ้าหลัก (Main Distribution Board : MDB) โดยโครงการจะรับกระแสไฟฟ้าแรงสูง ขนาด 33 kV เป็น 400/230 V (2) จัดให้มีแบตเตอรี่สำรอง จำนวน 1 เครื่อง สามารถจ่ายกระแสไฟต่อเนื่องนาน 2 ชั่วโมง เพื่ออำนวยความสะดวกแก่ผู้ให้บริการ โดยจ่ายไฟฟ้าให้ระบบที่มีความสำคัญได้อย่างเพียงพอ (3) ติดตั้ง Circuit Breaker: CB ด้านแรงต่ำซึ่งทำหน้าที่ตัดกระแสไฟฟ้าที่มีค่าสูงจากการลัดวงจรได้ (4) ติดตั้งหม้อแปลงไฟฟ้าให้เป็นไปตามมาตรฐานการติดตั้งทางไฟฟ้าสำหรับประเทศไทย พ.ศ.2556 (5) หม้อแปลงต้องอยู่ในสถานที่ซึ่งบุคคลที่มีหน้าที่เกี่ยวข้อง เข้าถึงได้โดยสะดวก เพื่อทำการตรวจและบำรุงรักษาให้อยู่ในสภาพดีอยู่เสมอ และต้องจัดให้มีการระบายอากาศอย่างเพียงพอกับการใช้งาน (6) ต้องมีแผ่นป้ายหรือสัญลักษณ์เตือนให้ระวังอันตรายจากไฟฟ้าแรงสูงติดตั้งไว้ในบริเวณที่เห็นได้ชัดเจน	- ทางโครงการได้ติดตั้งหม้อแปลงไฟฟ้าชนิดน้ำมันตามมาตรการ มีมาตรฐานติดตั้งตั้งแต่ระยะก่อสร้าง - ทางโครงการมีแบตเตอรี่สำรองไว้ภายในโครงการ จำนวน 1 เครื่อง - ทางโครงการมีการติดตั้ง Circuit Breaker ซึ่งอยู่ในห้องควบคุมไฟฟ้า - ทางโครงการได้ติดตั้งหม้อแปลงไฟฟ้าชนิดน้ำมันตามมาตรการ มีมาตรฐานติดตั้งตั้งแต่ระยะก่อสร้าง - บริเวณที่ติดตั้งหม้อแปลงของโครงการเป็นพื้นที่โล่ง เจ้าหน้าที่สามารถเข้าถึงได้สะดวก - โครงการได้ติดป้ายเตือนไฟฟ้าแรงสูงไว้บริเวณหม้อแปลงไฟฟ้า	- - - - -	รูปภาพที่ 2.15 หม้อแปลงไฟฟ้า รูปภาพที่ 2.28 ระบบไฟฟ้า รูปภาพที่ 2.28 ระบบไฟฟ้า รูปภาพที่ 2.15 หม้อแปลงไฟฟ้า เอกสารแนบที่ 8 ระบบสาธารณูปโภค รูปภาพที่ 2.39 การตรวจสอบหม้อแปลงไฟฟ้า รูปภาพที่ 2.29 ป้ายเตือนไฟฟ้าแรงสูง

ผลการดำเนินการตามมาตรการป้องกันและแก้ไขผลกระทบสิ่งแวดล้อมของโครงการ โรงแรม อีป อินน์ ภูเก็ต ในระยะดำเนินการ แสดงดังตารางที่ 2.1
ตารางที่ 2.1 แบบรายงานผลการปฏิบัติตามมาตรการป้องกันและแก้ไขผลกระทบสิ่งแวดล้อมของ โครงการ โรงแรม อีป อินน์ ภูเก็ต (ต่อ)

มาตรการป้องกันและแก้ไขผลกระทบสิ่งแวดล้อม	ผลการปฏิบัติตามมาตรการป้องกันและแก้ไขผลกระทบสิ่งแวดล้อม <u>ช่วงดำเนินการ</u>	ปัญหา อุปสรรค ที่ไม่สามารถปฏิบัติตามมาตรการและแนวทางแก้ไข	อ้างอิง
3.7 ไฟฟ้า (ต่อ) (7) เปิดไฟส่วนกลางระหว่าง เวลา 18.00-06.00 น. (8) เลือกใช้ไฟฟ้าส่องสว่างและอุปกรณ์ไฟฟ้าต่างๆ ส่วนกลาง แบบประหยัดพลังงาน และดูแลเรื่องการเปิดไฟส่องสว่างเวลากลางคืนไม่ให้รบกวนผู้ที่อยู่อาศัยใกล้เคียง (9) บำรุงรักษาอุปกรณ์ระบบไฟฟ้าส่วนกลางเพื่อรักษาระดับการใช้ไฟฟ้าให้ต่ำ (10) ตรวจสอบและซ่อมบำรุงระบบไฟฟ้าส่วนกลางภายในโครงการให้อยู่ในสภาพดีอยู่เสมอ (11) อบรมเจ้าหน้าที่ทุกคนให้ตระหนักในเรื่องการประหยัดพลังงานเป็นประจำ (12) รมรณรงค์ให้ผู้ที่อาศัยใช้ไฟฟ้าอย่างประหยัด (13) จัดเจ้าหน้าที่หมั่นทำความสะอาดหลอดไฟ และโคมไฟส่วนกลางอยู่เสมอ เพราะฝุ่นละอองที่เกาะหลอดไฟจะทำให้แสงสว่างลดน้อยลง	<ul style="list-style-type: none">- โครงการได้มีเจ้าหน้าที่คอยเปิด-ปิดไฟฟ้าตามความเหมาะสม- โครงการได้ปฏิบัติตามมาตรการ โดยการเลือกใช้ผลิตภัณฑ์ไฟฟ้าชนิดประหยัดพลังงานและมีอายุการใช้งานยาวนาน- ทางโครงการได้ปฏิบัติตามมาตรการที่กำหนด- โครงการได้ปฏิบัติตามมาตรการ โดยมีเจ้าหน้าที่คอยตรวจสอบดูแลอุปกรณ์และสายไฟฟ้าให้อยู่ในสภาพดีอยู่เสมอ ตลอดระยะเวลาดำเนินการ- ทางโครงการมีการแจ้งพนักงานหลังการประชุมภายในเรื่องการประหยัดพลังงานภายในโครงการ- โครงการมีการติดป้ายประชาสัมพันธ์รณรงค์การประหยัดน้ำ ประหยัดไฟ- โครงการได้ปฏิบัติตามมาตรการ โดยมีเจ้าหน้าที่คอยตรวจสอบดูแลอุปกรณ์ไฟฟ้าให้อยู่ในสภาพดีอยู่เสมอ ตลอดระยะเวลาดำเนินการ	<ul style="list-style-type: none">-------	<p>-</p> <p>รูปภาพที่ 2.17 หลอดไฟและเครื่องปรับอากาศประหยัดพลังงาน</p> <p>รูปภาพที่ 2.17 หลอดไฟและเครื่องปรับอากาศประหยัดพลังงาน</p> <p>รูปภาพที่ 2.30 การบำรุงรักษาอุปกรณ์ไฟฟ้า</p> <p>-</p> <p>รูปภาพที่ 2.31 ป้ายรณรงค์ประหยัดน้ำ/ไฟ</p> <p>รูปภาพที่ 2.30 การบำรุงรักษาอุปกรณ์ไฟฟ้า</p>

ผลการดำเนินการตามมาตรการป้องกันและแก้ไขผลกระทบสิ่งแวดล้อมของโครงการ โรงแรม ฮีป อินน์ ภูเก็ต ในระยะดำเนินการ แสดงดังตารางที่ 2.1

ตารางที่ 2.1 แบบรายงานผลการปฏิบัติตามมาตรการป้องกันและแก้ไขผลกระทบสิ่งแวดล้อมของ โครงการ โรงแรม ฮีป อินน์ ภูเก็ต (ต่อ)

มาตรการป้องกันและแก้ไขผลกระทบสิ่งแวดล้อม	ผลการปฏิบัติตามมาตรการป้องกันและแก้ไขผลกระทบสิ่งแวดล้อม ช่วงดำเนินการ	ปัญหา อุปสรรค ที่ไม่สามารถปฏิบัติตามมาตรการและแนวทางแก้ไข	อ้างอิง
3.8 การป้องกันอัคคีภัย (1) จัดให้มีระบบป้องกันและแจ้งเตือนอัคคีภัยของโครงการให้เป็นไปตามกฎกระทรวงฉบับที่ 39 (พ.ศ.2537) กฎกระทรวงฉบับที่ 47 (พ.ศ.2540)และกฎกระทรวงฉบับที่ 55 (พ.ศ.2543) ออกตามความในพระราชบัญญัติควบคุมอาคาร พ.ศ.2522 (2) ตรวจสอบความพร้อมและประสิทธิภาพการทำงานของระบบป้องกันและระงับอัคคีภัยเป็นประจำทุก 6 เดือน หรือตามข้อกำหนดอายุการใช้งานของผลิตภัณฑ์/อุปกรณ์นั้น (3) จัดให้มีการซ้อมป้องกันอัคคีภัย และการใช้อุปกรณ์ดับเพลิงภายในโครงการอย่างน้อยปีละ 1 ครั้ง แก่พนักงานของโครงการเพื่อให้พนักงานและเจ้าหน้าที่ของโครงการเกิดความรู้ความเข้าใจ สามารถรับมือกับเหตุการณ์ที่อาจจะเกิดขึ้น รวมทั้งสามารถปฏิบัติงานและใช้เครื่องมือ/อุปกรณ์ได้ (4) ห้ามจอดรถกีดขวางเส้นทางการจราจรภายในพื้นที่โครงการเพื่อให้รถดับเพลิงสามารถเข้า-ออกพื้นที่โครงการได้สะดวกและรวดเร็ว ในกรณีเกิดเหตุเพลิงไหม้ และจัดให้มีเจ้าหน้าที่เพื่อทำหน้าที่ประสานงานและอำนวยความสะดวกแก่เจ้าหน้าที่ดับเพลิงกรณีเกิดเหตุเพลิงไหม้	- โครงการได้มีการติดตั้งระบบป้องกันและเตือนอัคคีภัยที่มีมาตรฐานไว้อยู่ในโครงการ ประกอบด้วย ถังดับเพลิง อุปกรณ์แจ้งเตือนเหตุฉุกเฉิน เครื่องตรวจจับควัน ตู้ดับเพลิงและสายฉีดน้ำดับเพลิง - โครงการได้มีเจ้าหน้าที่คอยตรวจสอบและบันทึกประสิทธิภาพการทำงานของระบบป้องกันอัคคีภัยอย่างสม่ำเสมอ - ทางโครงการได้ประสานงานกับสถานีดับเพลิง ให้มาอบรมและซักซ้อมแผนอพยพหนีไฟให้กับพนักงานของโครงการเพื่อสามารถปฏิบัติตนหากกรณีเมื่อเกิดเหตุฉุกเฉินได้ โดยมีแผนดำเนินการล่าสุดเมื่อวันที่ 5 ตุลาคม 2567 - โครงการได้ปฏิบัติตามมาตรการกำหนด โดยมีเจ้าหน้าที่ของโครงการทำหน้าที่ประสานงานและเจ้าหน้าที่รักษาความปลอดภัยคอยอำนวยความสะดวกเพื่อให้รถดับเพลิงสามารถเข้า-ออกพื้นที่โครงการได้สะดวกและรวดเร็ว ในกรณีเกิดเหตุเพลิงไหม้	- - - ในรอบเดือนมกราคม - มิถุนายน 2568 ทางโครงการยังไม่ได้ดำเนินการซ้อมอพยพหนีไฟ เนื่องจากยังไม่ถึงรอบดำเนินการ ซึ่งมีแผนดำเนินการในรอบเดือนกรกฎาคม - ธันวาคม 2568 -	รูปภาพที่ 2.20 อุปกรณ์ป้องกันอัคคีภัยและเตือนภัย เอกสารแนบที่ 6 บันทึกการตรวจสอบอุปกรณ์ป้องกันอัคคีภัย รูปภาพที่ 2.23 การซ้อมอพยพดับเพลิง เอกสารแนบที่ 7 การฝึกซ้อมอพยพหนีไฟและแผนป้องกันระงับอัคคีภัย รูปภาพที่ 2.6 เจ้าหน้าที่รักษาความปลอดภัย

ผลการดำเนินการตามมาตรการป้องกันและแก้ไขผลกระทบสิ่งแวดล้อมของโครงการ โรงแรม ฮีป อินน์ ภูเก็ต ในระยะดำเนินการ แสดงดังตารางที่ 2.1
ตารางที่ 2.1 แบบรายงานผลการปฏิบัติตามมาตรการป้องกันและแก้ไขผลกระทบสิ่งแวดล้อมของ โครงการ โรงแรม ฮีป อินน์ ภูเก็ต (ต่อ)

มาตรการป้องกันและแก้ไขผลกระทบสิ่งแวดล้อม	ผลการปฏิบัติตามมาตรการป้องกันและแก้ไขผลกระทบสิ่งแวดล้อม <u>ช่วงดำเนินการ</u>	ปัญหา อุปสรรค ที่ไม่สามารถปฏิบัติ ตามมาตรการและแนวทางแก้ไข	อ้างอิง
3.8 การป้องกันอัคคีภัย (ต่อ) (5) จัดให้มีจุดรวมพลจำนวน 1 จุด บริเวณพื้นที่สีเขียวด้านหน้าอาคาร มีพื้นที่ 50.2 ตารางเมตร คิดเป็นสัดส่วนของพื้นที่จุดรวมพลต่อผู้พักอาศัยภายในโครงการเท่ากับ 0.30 ตารางเมตร/คน หรือ 3.29 คน/ตารางเมตร เมื่อคิดผู้อยู่อาศัยในโครงการสูงสุด 165 คน (รวมจำนวนพนักงาน) (6) จัดให้มีพนักงานรักษาความปลอดภัย เพื่อดูแลความปลอดภัยในพื้นที่โครงการ (7) ติดป้ายแสดงวิธีการใช้อุปกรณ์ดับเพลิงอย่างชัดเจนที่จุดติดตั้งทุกจุด (8) จัดทำผังเส้นทางอพยพหนีไฟ ไปยังจุดรวมพล ติดไว้บริเวณทางเดินในอาคาร (9) มีการจัดตั้งกรรมการป้องกันอัคคีภัยโดยกำหนดบทบาทหน้าที่ (10) จัดให้มีแผนฉุกเฉินเตรียมการสำหรับกรณีเกิดอัคคีภัย	<ul style="list-style-type: none">- ทางโครงการได้มีจัดพื้นที่จุดรวมพล จำนวน 1 จุด ซึ่งสามารถรองรับจำนวนคนได้อย่างเพียงพอ- โครงการได้ปฏิบัติตามมาตรการ โดยมีเจ้าหน้าที่รักษาความปลอดภัยคอยอำนวยความสะดวกดูแลความปลอดภัยในพื้นที่โครงการ- โครงการได้ปฏิบัติตามมาตรการ โดยพบเห็นป้ายแนะนำการใช้อุปกรณ์แต่ละตัวไว้บริเวณที่อุปกรณ์ภายในโครงการ- โครงการได้มีการติดตั้งผังเส้นทางหนีไฟไว้ตามงทางเดินทางสามารถมองเห็นได้ง่าย- โครงการได้มีการจัดทำแผนฉุกเฉินไว้ภายในโครงการซึ่งกำหนดบทบาทหน้าที่ไว้	<ul style="list-style-type: none">-----	<p>รูปภาพที่ 2.7 พื้นที่จุดรวมพล</p> <p>รูปภาพที่ 2.6 เจ้าหน้าที่รักษาความปลอดภัย</p> <p>รูปภาพที่ 2.20 อุปกรณ์ป้องกันอัคคีภัยและเตือนภัย</p> <p>รูปภาพที่ 2.21 ผังแสดงเส้นทางหนีไฟ</p> <p>เอกสารแนบที่ 7 การฝึกซ้อมอพยพหนีไฟและแผนป้องกันระงับอัคคีภัย</p>

ผลการดำเนินการตามมาตรการป้องกันและแก้ไขผลกระทบสิ่งแวดล้อมของโครงการ โรงแรม ฮีป อินน์ ภูเก็ต ในระยะดำเนินการ แสดงดังตารางที่ 2.1
ตารางที่ 2.1 แบบรายงานผลการปฏิบัติตามมาตรการป้องกันและแก้ไขผลกระทบสิ่งแวดล้อมของ โครงการ โรงแรม ฮีป อินน์ ภูเก็ต (ต่อ)

มาตรการป้องกันและแก้ไขผลกระทบสิ่งแวดล้อม	ผลการปฏิบัติตามมาตรการป้องกันและแก้ไขผลกระทบสิ่งแวดล้อม ช่วงดำเนินการ	ปัญหา อุปสรรค ที่ไม่สามารถปฏิบัติตามมาตรการและแนวทางแก้ไข	อ้างอิง
3.9 การระบายอากาศและความร้อน (1) ทำความสะอาดเครื่องปรับอากาศเป็นประจำ เพื่อเพิ่มประสิทธิภาพในการทำงาน และยังเป็นการป้องกันการสะสมของเชื้อโรค (2) ดูแลตรวจสอบอุปกรณ์ที่ใช้ระบายอากาศให้สามารถใช้งานได้อยู่เสมอ (3) ติดตั้งป้ายห้ามติดเครื่องยนต์ทิ้งไว้ในบริเวณที่จอดรถ ให้สามารถสังเกตเห็นได้อย่างชัดเจนและทั่วถึง (4) จัดให้มีไม้ย่นต้นภายในโครงการให้มากที่สุด เพื่อลดความร้อนจากการระบายอากาศของเครื่องปรับอากาศ	<ul style="list-style-type: none">- โครงการได้มีการตรวจสอบและทำความสะอาดเครื่องปรับอากาศตลอดระยะดำเนินการ- โครงการมีช่างคอยตรวจสอบดูแลอุปกรณ์ระบายอากาศตลอดระยะเวลาดำเนินการ- ทางโครงการได้มีการติดป้ายดับเครื่องยนต์ไว้ในบริเวณพื้นที่จอดรถ- ทางโครงการได้มีการจัดทำพื้นที่สีเขียวบริเวณรอบๆโครงการ โดยเลือกลักษณะพันธุ์ต่างๆ ตามความเหมาะสมภายในพื้นที่ ซึ่งขณะปฏิบัติการติดตามมาตรการฯ พบว่าภายในพื้นที่โครงการมีจำนวนของต้นไม้และพืชพันธุ์พืชมงคลต่อพื้นที่โครงการ	<ul style="list-style-type: none">----	<p>รูปภาพที่ 2.37 การล้างเครื่องปรับอากาศ</p> <p>เอกสารแนบที่ 8 ระบบสาธารณูปโภค</p> <p>-</p> <p>รูปภาพที่ 2.5 ป้ายดับเครื่องยนต์</p> <p>รูปภาพที่ 2.1 พื้นที่สีเขียว</p>

ผลการดำเนินการตามมาตรการป้องกันและแก้ไขผลกระทบสิ่งแวดล้อมของโครงการ โรงแรม อีป อินน์ ภูเก็ต ในระยะดำเนินการ แสดงดังตารางที่ 2.1

ตารางที่ 2.1 แบบรายงานผลการปฏิบัติตามมาตรการป้องกันและแก้ไขผลกระทบสิ่งแวดล้อมของ โครงการ โรงแรม อีป อินน์ ภูเก็ต (ต่อ)

มาตรการป้องกันและแก้ไขผลกระทบสิ่งแวดล้อม	ผลการปฏิบัติตามมาตรการป้องกันและแก้ไขผลกระทบสิ่งแวดล้อม <u>ช่วงดำเนินการ</u>	ปัญหา อุปสรรค ที่ไม่สามารถปฏิบัติ ตามมาตรการและแนวทางแก้ไข	อ้างอิง
4. คุณภาพชีวิต 4.1 สภาพสังคมและเศรษฐกิจ (1) หากเกิดการร้องเรียนจากชุมชนข้างเคียง โครงการจะดำเนินการแก้ไขโดยด่วนและเร่งทำความเข้าใจกับชุมชนดังกล่าว (2) โครงการจะพิจารณารับประชาชนในท้องถิ่นเพื่อเข้าทำงานก่อน เพื่อเป็นการส่งเสริมการมีรายได้ของประชาชนในท้องถิ่นและสนับสนุนพร้อมส่งเสริมกิจกรรมและประเพณีของท้องถิ่นและกิจกรรมทางศาสนา (3) จัดให้มีเจ้าหน้าที่ ของโครงการสำหรับติดตามและประชาสัมพันธ์ รวมถึงรับฟังความคิดเห็นของประชาชนโดยรอบอย่างสม่ำเสมอ	- โครงการได้มอบหมายเจ้าหน้าที่ฝ่ายอาคาร เป็นผู้ตรวจสอบและรับฟังความคิดเห็นต่อผู้พักอาศัยใกล้เคียงของโครงการ ปัจจุบัน ไม่พบกรณีข้อร้องเรียนแต่อย่างใด หากพบว่ามีผู้ที่ได้รับผลกระทบจากโครงการ ทางโครงการ จะมีการตรวจสอบและแก้ไขปัญหาโดยทันที - ทางโครงการจะพิจารณารับประชาชนในท้องถิ่นเข้ามาทำงานตามความเหมาะสม - ทางโครงการได้มอบหมายเจ้าหน้าที่ฝ่ายอาคาร เป็นผู้ตรวจสอบและรับฟังความคิดเห็นต่อผู้พักอาศัยใกล้เคียงของโครงการ ปัจจุบันไม่พบกรณีข้อร้องเรียน หากพบว่ามีผู้ที่ได้รับผลกระทบจากโครงการ ทางโครงการจะมีการตรวจสอบและแก้ไขปัญหาโดยทันที	- - -	- - -

ผลการดำเนินการตามมาตรการป้องกันและแก้ไขผลกระทบสิ่งแวดล้อมของโครงการ โรงแรม ฮีป อินน์ ภูเก็ต ในระยะดำเนินการ แสดงดังตารางที่ 2.1
ตารางที่ 2.1 แบบรายงานผลการปฏิบัติตามมาตรการป้องกันและแก้ไขผลกระทบสิ่งแวดล้อมของ โครงการ โรงแรม ฮีป อินน์ ภูเก็ต (ต่อ)

มาตรการป้องกันและแก้ไขผลกระทบสิ่งแวดล้อม	ผลการปฏิบัติตามมาตรการป้องกันและแก้ไขผลกระทบสิ่งแวดล้อม ช่วงดำเนินการ	ปัญหา อุปสรรค ที่ไม่สามารถปฏิบัติตามมาตรการและแนวทางแก้ไข	อ้างอิง
<p>4.1 สภาพสังคมและเศรษฐกิจ (ต่อ)</p> <p>(4) กำหนดให้มีระเบียบปฏิบัติควบคุมการอยู่อาศัยของผู้พักอาศัยในโครงการ ได้แก่</p> <ul style="list-style-type: none">- จะต้องไม่นำวัตถุระเบิด วัตถุไวไฟ หรือวัสดุอุปกรณ์ใดๆ อันก่อให้เกิดอန္คิภัยได้เข้ามาภายในบริเวณอาคารโดยเด็ดขาด- กรณีผ่านเข้า-ออกบริเวณภายในอาคารโปรดให้ความร่วมมือกับเจ้าหน้าที่ปฏิบัติตามกฎระเบียบที่ฝ่ายจัดการโครงการกำหนดไว้อย่างเคร่งครัด- ห้ามเททิ้งหรือเศษอาหาร ขยะหรือสิ่งของต่างๆ ออกไปนอกระเบียงห้องพักและห้ามทิ้งน้ำปุน เศษวัสดุตกแต่งก่อสร้าง ผ้าอนามัย และน้ำที่เป็นตะกอนจับแข็ง ลงในท่อระบายน้ำทิ้ง โถสุขภัณฑ์โดยเด็ดขาด- ห้ามกระทำการติดสิ่งพิมพ์ เครื่องหมายสัญลักษณ์ป้ายโฆษณาทุกชนิด ในบริเวณพื้นที่ส่วนกลางและประตูหน้าต่าง ผนังระเบียงหรือส่นใดภายนอกห้องพัก- ผู้ใช้บริการต้องให้ความร่วมมือกับเจ้าหน้าที่รักษาความปลอดภัย- ปฏิบัติตามกฎหมายจราจร การนำรถเข้า-ออกภายในโครงการอย่างเคร่งครัด- ไม่อนุญาตให้ใช้ประโยชน์ห้องพักนำสัตว์เข้ามา	<p>- โครงการได้ปฏิบัติตามมาตรการ โดยได้มอบหมายเจ้าหน้าที่ฝ่ายอาคาร เป็นผู้ตรวจสอบดูแล ตลอดระยะเวลาที่เปิดดำเนินการ</p>	-	รูปภาพที่ 2.32 ระเบียบพักอาศัย

ผลการดำเนินการตามมาตรการป้องกันและแก้ไขผลกระทบสิ่งแวดล้อมของโครงการ โรงแรม ฮีป อินน์ ภูเก็ต ในระยะดำเนินการ แสดงดังตารางที่ 2.1
ตารางที่ 2.1 แบบรายงานผลการปฏิบัติตามมาตรการป้องกันและแก้ไขผลกระทบสิ่งแวดล้อมของ โครงการ โรงแรม ฮีป อินน์ ภูเก็ต (ต่อ)

มาตรการป้องกันและแก้ไขผลกระทบสิ่งแวดล้อม	ผลการปฏิบัติตามมาตรการป้องกันและแก้ไขผลกระทบสิ่งแวดล้อม ช่วงดำเนินการ	ปัญหา อุปสรรค ที่ไม่สามารถปฏิบัติตามมาตรการและแนวทางแก้ไข	อ้างอิง
4.2 อาชีวอนามัยและความปลอดภัย (1) จัดให้มีเจ้าหน้าที่รักษาความปลอดภัยให้ปฏิบัติหน้าที่อย่างเคร่งครัด และหมั่นตรวจตราพื้นที่ดูแลความปลอดภัยภายในโครงการตลอด 24 ชั่วโมง หากพบเหตุผิดปกติให้รีบติดต่อขอความช่วยเหลือจากหน่วยราชการที่มีหน้าที่ดูแลและบรรเทาสาธารณภัยทันที (2) จัดให้มีพนักงานอยู่ประจำ เพื่อให้ผู้พักอาศัยสามารถติดต่อหรือแจ้งเหตุได้ตลอด 24 ชั่วโมง (3) โครงการจัดให้มีระบบโทรทัศน์วงจรปิด (Closed Circuit Television System : CCTV) (4) ติดประกาศแจ้งเบอร์โทรศัพท์ฉุกเฉินของเจ้าหน้าที่โครงการหรือหน่วยงานราชการที่เกี่ยวข้องไว้อย่างชัดเจนในทุกชั้นในกรณีที่เกิดอัคคีภัย (5) ติดป้ายแนะนำการใช้อุปกรณ์แต่ละตัว ไว้บริเวณที่ติดตั้งอุปกรณ์นั้น เพื่อให้ผู้อยู่อาศัยสามารถนำมาใช้งานได้ทันที	- ทางโครงการได้จัดเจ้าหน้าที่รักษาความปลอดภัย ตลอดจนดูแลความปลอดภัยผู้ที่สัญจรผ่านด้านหน้าทางเข้า-ออกโครงการ - โครงการมีเจ้าหน้าที่ประจำอยู่ตลอด 24 ชั่วโมง ผู้พักอาศัยสามารถแจ้งเหตุได้ตลอดเวลา - ทางโครงการได้มีการติดตั้งกล้องวงจรปิด โดยรอบพื้นที่โครงการ - โครงการมีเจ้าหน้าที่ประจำอยู่ตลอด 24 ชั่วโมง ผู้พักอาศัยสามารถแจ้งเหตุได้ตลอดเวลา - โครงการได้ปฏิบัติตามมาตรการ โดยพบเห็นป้ายแนะนำการใช้อุปกรณ์แต่ละตัวไว้บริเวณที่อุปกรณ์ทุกตัวภายในโครงการ	- - - -	รูปภาพที่ 2.6 เจ้าหน้าที่รักษาความปลอดภัย - รูปภาพที่ 2.25 กล้องวงจรปิด - รูปภาพที่ 2.33 ป้ายแนะนำการใช้งานอุปกรณ์ป้องกันฯ

ผลการดำเนินการตามมาตรการป้องกันและแก้ไขผลกระทบสิ่งแวดล้อมของโครงการ โรงแรม อีโอบ อินน์ ภูเก็ต ในระยะดำเนินการ แสดงดังตารางที่ 2.1
ตารางที่ 2.1 แบบรายงานผลการปฏิบัติตามมาตรการป้องกันและแก้ไขผลกระทบสิ่งแวดล้อมของ โครงการ โรงแรม อีโอบ อินน์ ภูเก็ต (ต่อ)

มาตรการป้องกันและแก้ไขผลกระทบสิ่งแวดล้อม	ผลการปฏิบัติตามมาตรการป้องกันและแก้ไขผลกระทบสิ่งแวดล้อม ช่วงดำเนินการ	ปัญหา อุปสรรค ที่ไม่สามารถปฏิบัติตามมาตรการและแนวทางแก้ไข	อ้างอิง
4.2 อาชีวอนามัยและความปลอดภัย (ต่อ) (6) จัดเตรียมเครื่องมือปฐมพยาบาลเบื้องต้น พร้อมทั้งเตรียมพร้อมประสานงานกับโรงพยาบาลเพื่อนำได้รับบาดเจ็บส่งโรงพยาบาล หากเกิดอุบัติเหตุรุนแรง (7) ตรวจสอบประสิทธิภาพของระบบสัญญาณเตือนภัยภายในโครงการให้สามารถใช้งานได้ (8) ตรวจสอบระบบสุขาภิบาลต่างๆ ภายในโครงการอย่างสม่ำเสมอ ทั้งระบบบำบัดน้ำเสีย และการจัดการมูลฝอย (9) กำชับให้มีการทำความสะอาดถังขยะและที่พักรวมมูลฝอยรวมของโครงการทุกวัน หลังจากการเก็บขยะเข้ามาเก็บขนมูลฝอย	 - โครงการได้มีกล่องปฐมพยาบาลเบื้องต้นไว้ภายในโครงการ - โครงการได้ปฏิบัติตามมาตรการ โดยมีเจ้าหน้าที่คอยตรวจสอบและบันทึกประสิทธิภาพการทำงานของระบบป้องกันอัคคีภัยทุกชั้นอย่างสม่ำเสมอ - ทางโครงการได้มีการจัดเจ้าหน้าที่เป็นผู้มีประสบการณ์เป็นผู้ดูแลและตรวจสอบระบบบำบัดน้ำเสียให้ทำงานได้อย่างมีประสิทธิภาพ - ทางโครงการได้มอบหมายให้แม่บ้านเป็นผู้ดูแลตรวจสอบความสะอาดของถังขยะ และที่พักรวมมูลฝอยรวมของโครงการทุกวัน หลังจากการเก็บขยะเข้ามาเก็บขนมูลฝอย	 - - - -	 รูปภาพที่ 2.34 เครื่องมือปฐมพยาบาล เอกสารแนบที่ 6 บันทึกการตรวจสอบอุปกรณ์ป้องกันอัคคีภัย เอกสารแนบที่ 4 ผลการตรวจติดตามคุณภาพสิ่งแวดล้อมและแบบทส.1,ทส.2 รูปภาพที่ 2.26 การล้างทำความสะอาดห้องพักขยะ เอกสารแนบที่ 9 ใบเสร็จมูลฝอย

ตารางที่ 2.1 แบบรายงานผลการปฏิบัติตามมาตรการป้องกันและแก้ไขผลกระทบสิ่งแวดล้อมของ โครงการ โรงแรม ฮิลตัน อินน์ ภูเก็ต (ต่อ)

มาตรการป้องกันและแก้ไขผลกระทบสิ่งแวดล้อม	ผลการปฏิบัติตามมาตรการป้องกันและแก้ไขผลกระทบสิ่งแวดล้อม <u>ช่วงดำเนินการ</u>	ปัญหา อุปสรรค ที่ไม่สามารถปฏิบัติตามมาตรการและแนวทางแก้ไข	อ้างอิง
4.3 ทศนิยมภาพ (1) ในการจัดพื้นที่สีเขียวให้มีการปลูกไม้ยืนต้นที่สอดคล้องกับสภาพพื้นที่ในบริเวณพื้นที่ว่างของโครงการ (2) โครงการได้จัดให้มีพื้นที่สีเขียวคิดเป็นพื้นที่ทั้งหมด 1,269.00 ตารางเมตร (ร้อยละ 32.59 ของพื้นที่โครงการ) (3) จัดให้มีเจ้าหน้าที่ดูแลรักษาพื้นที่สีเขียวให้มีสภาพน่าดูอยู่เสมอเพื่อความสวยงามและความปลอดภัยของผู้พักอาศัย	- ทางโครงการได้มีการจัดทำพื้นที่สีเขียวบริเวณรอบๆโครงการ โดยเลือกลักษณะพันธุ์ต่างๆตามความเหมาะสมภายในพื้นที่ ซึ่งขณะปฏิบัติการติดตามมาตรการฯ พบว่าภายในพื้นที่โครงการมีจำนวนของต้นไม้และพืชพันธุ์พอเพียงต่อพื้นที่โครงการ - ทางโครงการจัดจ้างคนสวนคอยดูแลต้นไม้ให้สวยงามอยู่เสมอ	- -	รูปภาพที่ 2.1 พื้นที่สีเขียวภายในโครงการ รูปภาพที่ 2.2 งานดูแลสวน รูปภาพที่ 2.2 งานดูแลสวน

ผลการติดตามตรวจสอบคุณภาพสิ่งแวดล้อม ตามมาตรการติดตามตรวจสอบคุณภาพสิ่งแวดล้อมของโครงการ โรงแรม ฮีป อินน์ ภูเก็ต ในระยะดำเนินการ แสดงดังตารางที่ 2.2

ตารางที่ 2.2 แบบรายงานผลการปฏิบัติตามมาตรการติดตามตรวจสอบผลกระทบสิ่งแวดล้อมของโครงการ โรงแรม ฮีป อินน์ ภูเก็ต

มาตรการติดตามตรวจสอบผลกระทบสิ่งแวดล้อม	ผลการปฏิบัติตามมาตรการติดตามตรวจสอบผลกระทบสิ่งแวดล้อม ช่วงดำเนินการ	ปัญหา อุปสรรค ที่ไม่สามารถปฏิบัติตามมาตรการและแนวทางแก้ไข	อ้างอิง
1. ทรัพยากรกายภาพ			
1.1 สภาพภูมิประเทศ ไม่มีมาตรการกำหนด	- ไม่มีมาตรการกำหนด	-	-
1.2 ทรัพยากรดินและการเกิดดินถล่ม ไม่มีมาตรการกำหนด	- ไม่มีมาตรการกำหนด	-	-
1.3 ธรณีวิทยา และการเกิดแผ่นดินไหว (1) ตรวจสอบการจัดเส้นทางหนีภัยไว้ภายในบริเวณโครงการ ทุก 1 ปี ตลอดระยะดำเนินการ (2) ตรวจสอบการซ่อมแผนอพยพเพื่อความปลอดภัยของผู้ที่พักอาศัยและพนักงานในโครงการ ทุก 1 ปี ตลอดช่วงดำเนินการ	- โครงการมีการจัดทำผังเส้นทางหนีภัยติดตั้งบริเวณโถงทางเดิน ปัจจุบันเส้นทางหนีภัยของทางโครงการอยู่ในสภาพดีไม่มีสิ่งกีดขวาง - ทางโครงการได้ประสานงานกับสถานีดับเพลิง ให้มาอบรมและซักซ้อมแผนอพยพหนีไฟให้กับพนักงานของโครงการ เพื่อสามารถปฏิบัติตนหากกรณีเมื่อเกิดเหตุฉุกเฉินได้ โครงการมีการซ้อมฯล่าสุดเมื่อวันที่ 5 ตุลาคม 2567	- - ในรอบเดือนมกราคม - มิถุนายน 2568 ทางโครงการยังไม่ได้ดำเนินการซ้อมอพยพหนีไฟ เนื่องจากยังไม่ถึงรอบดำเนินการ ซึ่งมีแผนดำเนินการในรอบเดือนกรกฎาคม - ธันวาคม 2568	รูปภาพที่ 2.21 ผังแสดงเส้นทางหนีไฟ รูปภาพที่ 2.23 การซ้อมอพยพดับเพลิง เอกสารแนบที่ 7 การฝึกซ้อมอพยพหนีไฟและแผนป้องกันระงับอัคคีภัย
1.4 คุณภาพอากาศ ไม่มีมาตรการกำหนด	- ไม่มีมาตรการกำหนด	-	-
1.5 เสียงและความสั่นสะเทือน ไม่มีมาตรการกำหนด	- ไม่มีมาตรการกำหนด	-	-

ผลการติดตามตรวจสอบคุณภาพสิ่งแวดล้อม ตามมาตรการติดตามตรวจสอบคุณภาพสิ่งแวดล้อมของโครงการ โรงแรม ฮีป อินน์ ภูเก็ต ในระยะดำเนินการ แสดงดังตารางที่ 2.2

ตารางที่ 2.2 แบบรายงานผลการปฏิบัติตามมาตรการติดตามตรวจสอบผลกระทบสิ่งแวดล้อมของโครงการ โรงแรม ฮีป อินน์ ภูเก็ต (ต่อ)

มาตรการติดตามตรวจสอบผลกระทบสิ่งแวดล้อม	ผลการปฏิบัติตามมาตรการติดตามตรวจสอบผลกระทบสิ่งแวดล้อม ช่วงดำเนินการ	ปัญหา อุปสรรค ที่ไม่สามารถปฏิบัติตามมาตรการและแนวทางแก้ไข	อ้างอิง
2. ทรัพยากรชีวภาพ 2.1 นิเวศวิทยาทางบก ไม่มีมาตรการกำหนด	- ไม่มีมาตรการกำหนด	-	-
2.2 นิเวศทางน้ำ ไม่มีมาตรการกำหนด	- ไม่มีมาตรการกำหนด	-	-
3. คุณค่าการใช้ประโยชน์ของมนุษย์ 3.1 การใช้ประโยชน์ที่ดิน 3.1.1 การใช้ประโยชน์ที่ดินในปัจจุบัน	- ไม่มีมาตรการกำหนด	-	-
3.1.2 การใช้ประโยชน์ที่ดินตามผังเมืองรวม จังหวัดภูเก็ต พ.ศ. 2554 ไม่มีมาตรการกำหนด	- ไม่มีมาตรการกำหนด	-	-
3.1.3 การใช้ประโยชน์ที่ดินตามเขตพื้นที่และมาตรการคุ้มครองสิ่งแวดล้อม ไม่มีมาตรการกำหนด	- ไม่มีมาตรการกำหนด	-	-

ผลการติดตามตรวจสอบคุณภาพสิ่งแวดล้อม ตามมาตรการติดตามตรวจสอบคุณภาพสิ่งแวดล้อมของโครงการ โรงแรม ฮีป อินน์ ภูเก็ต ในระยะดำเนินการ แสดงดังตารางที่ 2.2
ตารางที่ 2.2 แบบรายงานผลการปฏิบัติตามมาตรการติดตามตรวจสอบผลกระทบสิ่งแวดล้อมของโครงการ โรงแรม ฮีป อินน์ ภูเก็ต (ต่อ)

มาตรการติดตามตรวจสอบผลกระทบสิ่งแวดล้อม	ผลการปฏิบัติตามมาตรการติดตามตรวจสอบผลกระทบสิ่งแวดล้อม ช่วงดำเนินการ	ปัญหา อุปสรรค ที่ไม่สามารถปฏิบัติตามมาตรการและแนวทางแก้ไข	อ้างอิง
3.2 การคมนาคมขนส่ง (1) ตรวจสอบการกีดขวางการจราจรและการอำนวยความสะดวกในการเข้าออกโครงการทุกวันตลอดระยะเวลาดำเนินการ (2) ห้ามจอดรถบริเวณทางเข้า-ออกบนถนนสาธารณะและไหล่ทางตรวจสอบโดยวิธีการสังเกต ทุกวันตลอดระยะเวลาดำเนินการ	- ทางโครงการได้จัดเจ้าหน้าที่รักษาความปลอดภัยตลอดจนดูแลความปลอดภัยผู้ที่สัญจรผ่านด้านหน้าทางเข้า-ออกโครงการ - บริเวณไหล่ทางเข้า-ออกโครงการเป็นจุดห้ามจอด	- -	รูปภาพที่ 2.6 เจ้าหน้าที่รักษาความปลอดภัย รูปภาพที่ 2.35 ไหล่ทาง
3.3 การใช้น้ำ (1) ตรวจสอบการรั่วไหลของน้ำในเส้นท่อ ทุกเดือนตลอดระยะเวลาดำเนินการ	- ทางโครงการได้จัดเจ้าหน้าที่ คอยตรวจสอบระบบเส้นท่อประปาภายในพื้นที่โครงการเป็นประจำทุกๆ เดือน	-	รูปภาพที่ 2.38 การตรวจสอบเส้นท่อน้ำ เอกสารแนบที่ 8 ระบบสาธารณูปโภค
3.4 การระบายน้ำและป้องกันน้ำท่วม (1) ตรวจสอบการแตกหรือการรั่วซึมของท่อระบายน้ำของโครงการ ทุก 6 เดือน ตลอดระยะเวลาดำเนินการ (2) ตรวจสอบเครื่องสูบน้ำ ทุก 6 เดือน ตลอดระยะเวลาดำเนินการ (3) ตรวจสอบการขุดลอกตะกอนในท่อระบายน้ำ ทุก 6 เดือน ตลอดระยะเวลาดำเนินการ	- ทางโครงการได้มีการจัดเจ้าหน้าที่เป็นผู้มีประสบการณ์เป็นผู้ดูแลและตรวจสอบให้ทำงานได้อย่างมีประสิทธิภาพ - ทางโครงการได้มีการจัดเจ้าหน้าที่เป็นผู้มีประสบการณ์เป็นผู้ดูแลและตรวจสอบให้ทำงานได้อย่างมีประสิทธิภาพ - ทางโครงการจะมีช่างคอยตรวจสอบตะกอนของท่อระบายน้ำตามสภาพหน้างานหากมีตะกอนจำนวนมากจะทำการลอกตะกอน	- - -	เอกสารแนบที่ 8 ระบบสาธารณูปโภค - -

ผลการติดตามตรวจสอบคุณภาพสิ่งแวดล้อม ตามมาตรการติดตามตรวจสอบคุณภาพสิ่งแวดล้อมของโครงการ โรงแรม อีป อินน์ ภูเก็ต ในระยะดำเนินการ แสดงดังตารางที่ 2.2
ตารางที่ 2.2 แบบรายงานผลการปฏิบัติตามมาตรการติดตามตรวจสอบผลกระทบสิ่งแวดล้อมของโครงการ โรงแรม อีป อินน์ ภูเก็ต (ต่อ)

มาตรการติดตามตรวจสอบผลกระทบสิ่งแวดล้อม	ผลการปฏิบัติตามมาตรการติดตามตรวจสอบผลกระทบสิ่งแวดล้อม ช่วงดำเนินการ	ปัญหา อุปสรรค ที่ไม่สามารถปฏิบัติตามมาตรการและแนวทางแก้ไข	อ้างอิง
3.5 การจัดการน้ำเสีย (1) ตรวจสอบและจดบันทึกการทำงานของระบบบำบัดน้ำเสียของโครงการตามมาตรา 80 โดยอาศัยหลักเกณฑ์ ตามกฎกระทรวงกำหนดหลักเกณฑ์ วิธีการ และแบบการเก็บสถิติ และข้อมูลการจัดทำบันทึกรายละเอียดและรายงานสรุปการทำงานของระบบบำบัดน้ำเสีย พ.ศ. 2555 (แบบ ทส.1 และแบบ ทส.2) แบบ ทส.1 บันทึกทุกวันเก็บไว้ที่โครงการเป็นเวลา 2 ปี แบบ ทส.2 สรุปผลการทำงานของระบบบำบัดทุกเดือน ส่งให้เทศบาลตำบลรัชฎาและสำนักงานนโยบายและแผนทรัพยากรธรรมชาติและสิ่งแวดล้อม (2) การตรวจสอบมาตรฐานการระบายน้ำทิ้งจากอาคารประเภท ข จากประกาศกระทรวงทรัพยากรธรรมชาติและสิ่งแวดล้อม บริเวณบ่อตรวจคุณภาพน้ำหลังเข้าระบบบำบัดน้ำเสียรวมของโครงการ ทุก 1 เดือน ตลอดช่วงดำเนินการ	 - ทางโครงการปฏิบัติตามมาตรการกำหนด โดยมีการเก็บสถิติและข้อมูลการจัดทำบันทึกรายละเอียดและรายงานสรุปการทำงานของระบบบำบัดน้ำเสีย (แบบ ทส.1 และแบบ ทส.2)สรุปผลการทำงานของระบบบำบัด ส่งให้เทศบาลนครภูเก็ต ทุกเดือน ตลอดระยะเวลาที่เปิดดำเนินการ - ทางโครงการได้มีการติดตั้งระบบบำบัดน้ำเสียเบื้องต้นตามมาตรการกำหนด ฯ ได้มีการมอบหมายจัดจ้างบริษัท บีเค เนเจอร์ ทอริส จำกัด ในการตรวจวัดคุณภาพน้ำทิ้งของระบบบำบัดน้ำเสียของโครงการ เดือนละ 1 ครั้ง เพื่อตรวจสอบประสิทธิภาพของระบบบำบัดน้ำโครงการ	 - -	 เอกสารแนบที่ 4 ผลการติดตามคุณภาพสิ่งแวดล้อมและแบบบันทึก ทส 1, ทส.2 รูปภาพที่ 3.1 การเก็บตัวอย่างน้ำ เอกสารแนบที่ 4 ผลการติดตามคุณภาพสิ่งแวดล้อมและแบบบันทึก ทส 1, ทส.2
3.6 การจัดการมูลฝอย (1) ตรวจสอบความสามารถในการรองรับรองรับถึงขยะการรั่วซึมของถังขยะ ทุกเดือนตลอดระยะเวลาดำเนินการ (2) ตรวจสอบปริมาณมูลฝอยตกค้างและทำความสะอาดถังขยะและอาคารพักขยะรวมทุกสัปดาห์ ตลอดระยะเวลาดำเนินการ	 - ทางโครงการได้มอบหมายให้แม่บ้านแต่ละอาคารเป็นผู้ดูแลตรวจสอบความสามารถในการรองรับขยะ การรั่วซึมของถังขยะ และตรวจสอบปริมาณมูลฝอยตกค้างทุกวัน ตลอดระยะเวลาที่เปิดดำเนินการ	 -	 รูปภาพที่ 2.26 การล้างทำความสะอาดห้องพักขยะ

ผลการติดตามตรวจสอบคุณภาพสิ่งแวดล้อม ตามมาตรการติดตามตรวจสอบคุณภาพสิ่งแวดล้อมของโครงการ โรงแรม ฮีป อินน์ ภูเก็ต ในระยะดำเนินการ แสดงดังตารางที่ 2.2

ตารางที่ 2.2 แบบรายงานผลการปฏิบัติตามมาตรการติดตามตรวจสอบผลกระทบสิ่งแวดล้อมของโครงการ โรงแรม ฮีป อินน์ ภูเก็ต (ต่อ)

มาตรการติดตามตรวจสอบผลกระทบสิ่งแวดล้อม	ผลการปฏิบัติตามมาตรการติดตามตรวจสอบผลกระทบสิ่งแวดล้อม ช่วงดำเนินการ	ปัญหา อุปสรรค ที่ไม่สามารถปฏิบัติตามมาตรการและแนวทางแก้ไข	อ้างอิง
3.7 ไฟฟ้า ไม่มีมาตรการกำหนด	- ไม่มีมาตรการกำหนด	-	-
3.8 การป้องกันอัคคีภัย (1) ตรวจสอบสภาพการใช้ของอุปกรณ์ป้องกันอัคคีภัยทุกชนิด หากพบการชำรุดต้องเปลี่ยนใหม่ทันที ทุก 6 เดือน ตลอดระยะเวลาดำเนินการ หรือตามคำแนะนำของผู้ผลิต	- ทางโครงการได้จัดเจ้าหน้าที่ของโครงการคอยตรวจสอบระบบป้องกันและเตือนภัยอัคคีภัยเป็นประจำทุกๆ เดือน	-	รูปภาพที่ 2.20 อุปกรณ์ป้องกันอัคคีภัยและเตือนภัย เอกสารแนบที่ 6 บันทึกการตรวจสอบอุปกรณ์ป้องกันอัคคีภัย
3.9 การระบายอากาศและความร้อน ไม่มีมาตรการกำหนด	- ไม่มีมาตรการกำหนด	-	-
4. คุณภาพชีวิต 4.1 สภาพสังคมและเศรษฐกิจ ไม่มีมาตรการกำหนด	- ไม่มีมาตรการกำหนด	-	-
4.2 อาชีวอนามัยและความปลอดภัย ไม่มีมาตรการกำหนด	- ไม่มีมาตรการกำหนด	-	-
4.3 ทัศนียภาพ ไม่มีมาตรการกำหนด	- ไม่มีมาตรการกำหนด	-	-



รูปภาพที่ 2.1 พื้นที่สีเขียวภายในโครงการ



รูปภาพที่ 2.2 งานดูแลสวน



รูปภาพที่ 2.3 ป้ายจำกัดความเร็ว



รูปภาพที่ 2.4 พื้นถนนของโครงการ



รูปภาพที่ 2.5 ป้ายดับเครื่องยนต์



รูปภาพที่ 2.6 เจ้าหน้าที่รักษาความปลอดภัย



รูปภาพที่ 2.7 พื้นที่จุดรวมพล



รูปภาพที่ 2.8 ป้ายประชาสัมพันธ์เพื่อให้ความรู้เรื่องแผ่นดินไหว



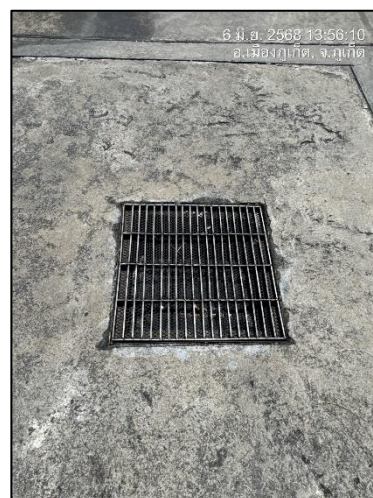
รูปภาพที่ 2.9 ถังเก็บน้ำสำรองภายในโครงการ



รูปภาพที่ 2.10 ห้องปั้มน้ำ



รูปภาพที่ 2.11 ที่ตั้งของระบบบำบัดน้ำเสีย



รูปภาพที่ 2.12 ตะแกรงดักขยะและรางระบายน้ำ



รูปภาพที่ 2.13 ถังขยะภายในโครงการ



รูปภาพที่ 2.14 ห้องพักขยะรวม



รูปภาพที่ 2.15 หม้อแปลงไฟฟ้า



รูปภาพที่ 2.16 อุปกรณ์ทำความสะอาดและเก็บมูลฝอย



รูปภาพที่ 2.17 หลอดไฟและเครื่องปรับอากาศประหยัดพลังงาน



รูปภาพที่ 2.18 ระบบคีย์การ์ด ควบคุมการเปิด-ปิด ภายในห้องพัก



รูปภาพที่ 2.19 พื้นที่สำหรับจอดรถและสัญลักษณ์จราจรบนพื้นทาง



ถังดับเพลิง



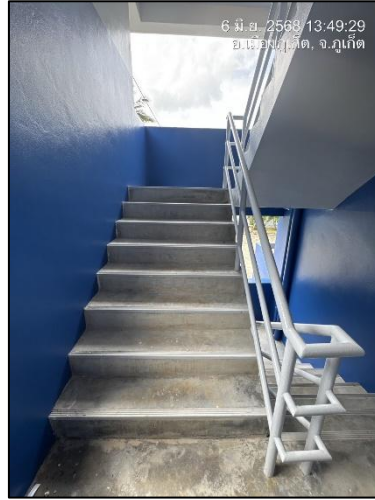
อุปกรณ์แจ้งเหตุด้วยมือ



ป้ายทางหนีไฟ



ไฟฉุกเฉิน



บันไดหนีไฟ



อุปกรณ์ตรวจจับควัน

รูปภาพที่ 2.20 อุปกรณ์ป้องกันอัคคีภัย



รูปภาพที่ 2.21 ผังเส้นทางหนีไฟ



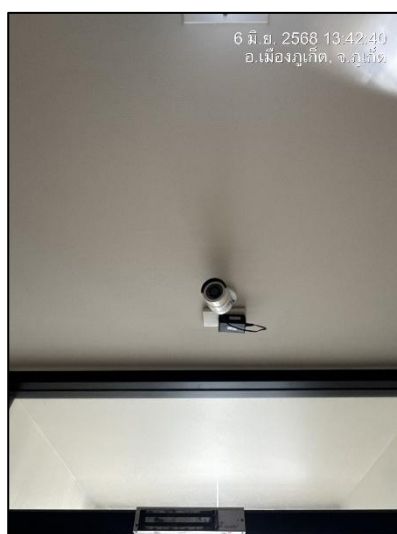
รูปภาพที่ 2.22 ป้ายจุดรวมพล



รูปภาพที่ 2.23 การซ้อมอพยพหนีไฟ



รูปภาพที่ 2.24 ทางเข้า - ออก โครงการ



รูปภาพที่ 2.25 กล้องวงจรปิดภายในโครงการ



รูปภาพที่ 2.26 การล้างทำความสะอาดห้องพัสดุ



รูปภาพที่ 2.27 ไฟฟ้าส่องสว่าง



รูปภาพที่ 2.28 ระบบไฟฟ้า



รูปภาพที่ 2.29 ป้ายเตือนไฟฟ้าแรงสูง



รูปภาพที่ 2.30 การบำรุงรักษาอุปกรณ์ไฟฟ้า



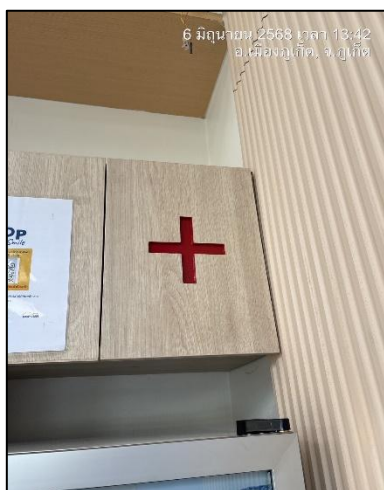
รูปภาพที่ 2.31 ป้ายรณรงค์ประหยัดน้ำ/ไฟ



รูปภาพที่ 2.32 ระเบียบพักอาศัย



รูปภาพที่ 2.33 ป้ายแนะนำการใช้งานอุปกรณ์ป้องกันฯ



รูปภาพที่ 2.34 เครื่องมือปฐมพยาบาล



รูปภาพที่ 2.35 ไหล่ทาง



รูปภาพที่ 2.36 สุขภัณฑ์ภายในโครงการ



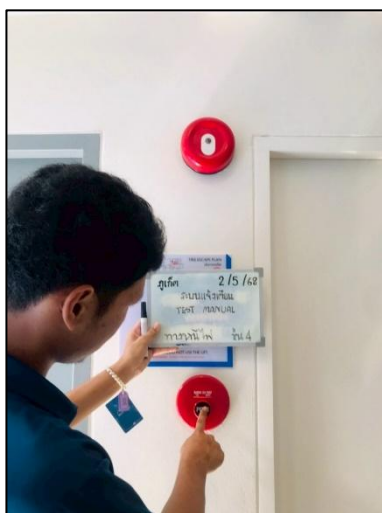
รูปภาพที่ 2.37 การล้างเครื่องปรับอากาศ



รูปภาพที่ 2.38 การตรวจสอบเส้นท่อน้ำ



รูปภาพที่ 2.39 การตรวจสอบหม้อแปลงไฟฟ้า



รูปภาพที่ 2.40 การตรวจสอบอุปกรณ์ป้องกันอัคคีภัย